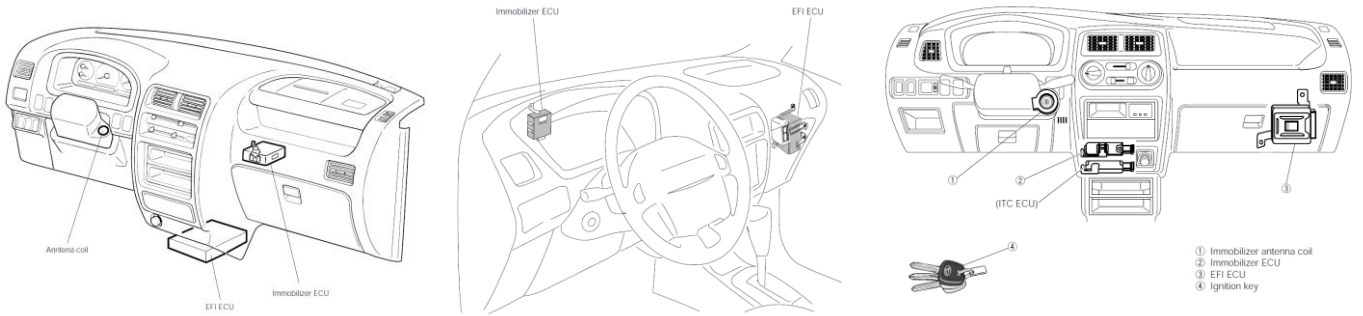
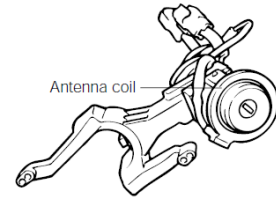


DAIHATSU

AJONESTOJÄRJESTELMÄ

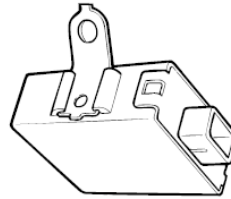


Ajonestojärjestelmä koostuu avaimen sisään asennetusta lähettimestä, antennikäämistä (integroitu virtalukkoon), ECU ja EFI ECU:sta. Daihatsu ajoneuvojen avaimenperään on asennettu lähetin, johon avaimien tunnistekoodi on tallennettu. Kun sytytysvirta kytketään, niin Käynnistyksenesto ECU tunnistaa virtalukon ja avaimen magneettikentän avulla koodin, jos se tunnistaa koodin, niin annetaan käsky käynnistää polttonestepumppu ja sytytysvirtapiiri.



- Avaimen sisään asennettu lähetin ei tarvitse pattereita, vaan saa tarvittavan virran virtalukon antennikäämistä
- Antennin ja lähettimen välillä ei ole mekaanista yhteyttä ja lähettimen koodi muuttuu joka käynnistyksen yhteydessä
- Yleisavaimella on mahdollista rekisteröidä lisäavaimet järjestelmään
- Yleisavain säilyy järjestelmän muistissa auton valmistuksesta lähtien. Tilanteessa, jossa ajonestojärjestelmän ECU muisti on tyhjenetty, niin avain jota käytetään ensimmäisenä moottorin käynnistyksessä rekisteröityy yleisavaimeksi.
- Jos joku metallinen erityis eristää magneettikentän, niin se voi häiritä ajoneuvon käynnistystä esim. avainrenkas tms.

Käynnistyksenesto ECU tunnistaa avaimen lähettämän koodin ja vertaa sitä muistissa olevaan koodiin. Vain silloin kun koodit ovat yhteneväiset ECU lähettää vahvistussignaalin EFI ECU:lle

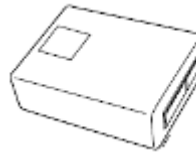


Käynnistyksenesto ECU:uun on sijoitettu häviämätön ROM-muisti, joka säilyttää muistissa olevat kooditiedot. Tilanteessa, jossa akku tai ECU irrotetaan, niin ECU muistissa säilyy edelleen kaikki taltioitu tieto.

Tästä syystä, kun tyhjännät ECU:n muistin ja rekisteröit yleisavaimella ID-koodin uudelleen, niin täytyy käyttää Immo ECU muistin tyhjentämiseen Daihatsu testeriä.

Immo ECU ei voi kokeilla toisesta autosta, eikä myöskään vaihtaa pelkästään Immo ECU vaan vaihdettaessa uuteen Immo ECU:uun täytyy vaihtaa samalla myös uusi EFI ECU ja rekisteröidä kaikki avaimet uudelleen. Tosin on olemassa kikkakeino kokeilla toisen auton Immo ECU:a mutta onnistuu vain Daihatsu testerillä eli toisen auton Immo ECU EEPROM nollattava immokortilla ja myös EFI valikosta tehtävä initialing og EEPROM, johon testeri luonnollisesti kysyy huollon tiedossa olevaa salasanaa... joka avaa testerin valikkoon lisävalikkoja toimintoa varten.

eli EFI ECU:un on perinteisten toimintojen lisäksi lisätty myös IMMO toiminto.



Tällä toiminnolla estetään sytytys- ja polttoainejärjestelmän toiminta, jos tunnustuskoodia ei vastaanoteta Immo ECU:lta tai milloin koodia ei tunnisteta

VIKAKOODIT:

12 Viallinen lähetin
Avaimen lähettimestä ei saada vastauksia kun antennikäämi on viroittanut lähettimen

21 Tunnistekoodi ei ole yhteensopiva
Immo ECU on havainnut että autoa yritetty käynnistää käyttämällä rekisteröimätöntä avainta

23 Rekisteröimätön ID koodi
Lähettimen koodi on tuntematon, koodi ei ole RAM muistissa

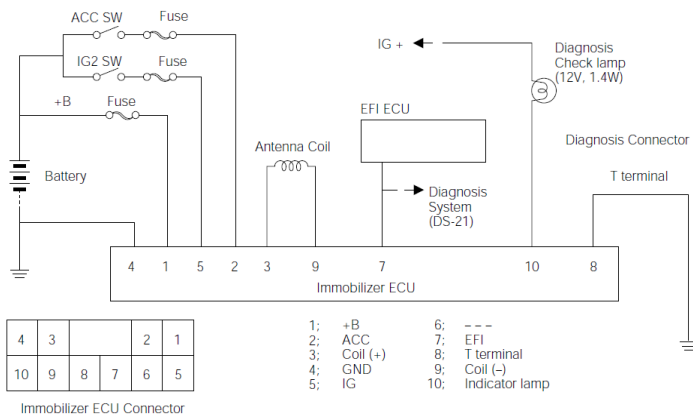
31 Epänormaali rekisteröinti tilanne
Lisääavaimen rekisteröinti tilanteessa liitin T ei ole ollut kytkettynä E liittimeen tai rekisteröintiä olet yrittänyt käyttämällä lisäävainta

42 Kommunikaatio vika Immo ECU ja EFI ECU
Vahvistuskoodia ei ole saatu määräjän kuluessa

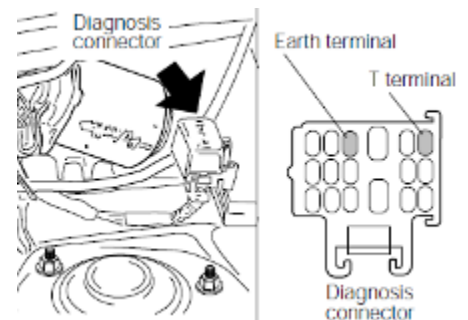
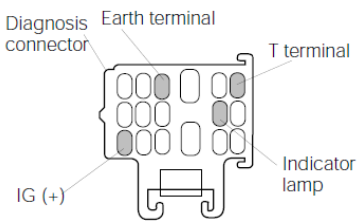
VIKAKOODIEN LUKEMINEN

Kun diagnoosiliittimen testinapa yhdistetään maadoitusnapaan, niin IMMO ECU olevat vikakoodit ovat luettavissa erikoistyökalun merkkivalon vilkkukoodeina. Vikakoodit voidaan tyhjentää ECU muistista irrottamalla Back-Up sulake viratlukun ollessa OFF- asennossa tai akun miinusjohto, mutta se tyhjentää samalla myös radion muistin.

Kytchentäkaavio Gran Move, G303



Gran Move G303 kytetään diagnoosipistokkeessa T ja E napa yhteen erikoistyökalulla 09991-87706-000



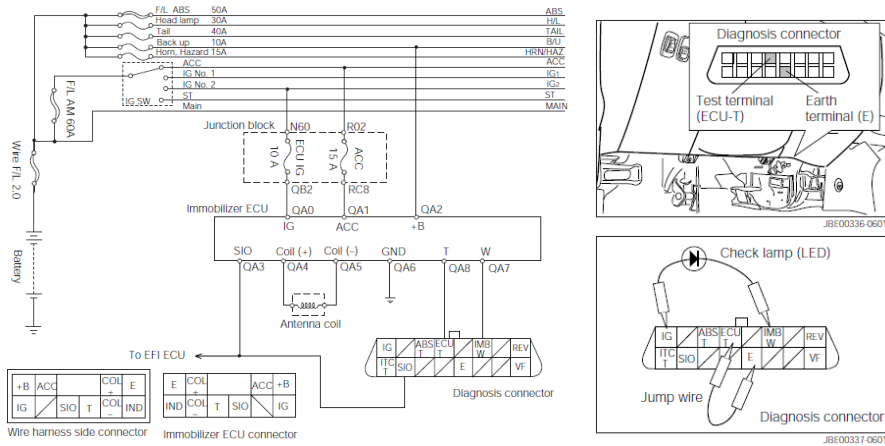
Kytke sytytysvirta ON-asentoon ja lue erikoistyökalun merkkivalon avulla vikakoodit.

HUOM. ÄLÄ missään tapauksessa käytä vikakoodien lukemiseen mitä tahansa polttimoa, koska väärän kokoinen polttimo vaurioittaa ECU:n piirikortin ! ! ! !

Siis käytä vikakoodien lukemiseen merkkivalon avulla vain ja ainoastaan Daihatsu erikoistyökalua (varmistu myös että käytössä on oikean kokoinen merkkilamppu)

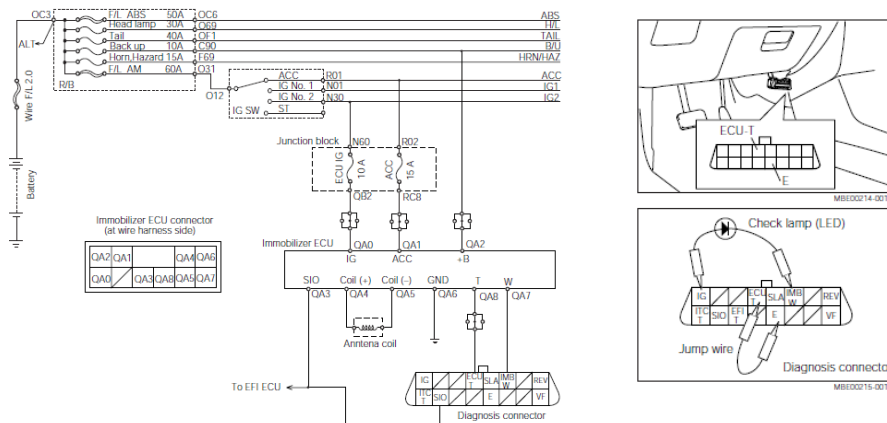
Vikakoodien luku Terios J100

- Kytke testiliitin diagnoosiliittimeen maaliittimeen hyppyjohdolla
- Kytke diagnoosiliittimeen erikoistyökalu 09991-87211-000, **käytä vain Daihatsun omaa LED-valo erikoistyökalu, koska normaalilampun tyyppinen merkkivalo ei ole sopiva tähän tarkoitukseen ja sen käyttö polttaa ECU:n virtapiiriin !**
- Kytke sytytysvirta ON-asentoon



Vikakoodien luku Sirion M100

- Kytke testiliitin diagnoosiliittimeen maaliittimeen hyppyjohdolla
- Kytke diagnoosiliittimeen erikoistyökalu 09991-87211-000, **käytä vain Daihatsun omaa LED-valo erikoistyökalu, koska normaalilampun tyyppinen merkkivalo ei ole sopiva tähän tarkoitukseen ja sen käyttö polttaa ECU:n virtapiiriin !**
- Kytke sytytysvirta ON-asentoon



Avaimien Koodaus

Autossa on normaalisti 1 pääavain (musta) ja 2 lisäavainta. Lisäavaimia voi olla maksimissaan 3 kpl rekisteröitynä.

1. Kytke diagnoosiliittimen T ja E liitin
2. Käynnistä moottori pääavaimella
3. Sammuta moottori ja 10s sisällä käynnistä moottori lisäavaimella
4. rekisteröidäksesi seuraavan lisäavaimen toista kohdat 1 -> 3

Kun kaikki lisäavaimet on rekisteröity, niin irrota hyppyjohto diagnoosiliittimestä.

